

境川クリーンアップ作戦 開催趣意書

境川クリーンアップ作戦は、
町田市・相模原市の両市民が協働で境川の清掃作業をすることにより、
地域コミュニティの育成と環境美化・保全の意識高揚を、目指しています。

(背景)

町田市は東京都の最南端に位置し、相模原市に隣接しています。昭和33年に周辺の1町3村の合併により東京都で9番目の市として制定されました。緑豊かな多摩丘陵に抱かれた首都圏のベッドタウンです。鎌倉時代は養蚕で栄え、鎌倉街道の宿場町として賑わい横浜への道は「絹の道」と呼ばれていました。

現在では、人口が40万人を突破し、小田急線とJR横浜線の主要駅として乗降客数は都内で3本の指に入り、商圈人口は200万人以上を誇る一大商業都市となっております。

一方、相模原市は神奈川県最北端に位置しています。戦前は軍都として2町6村が強制的に合併し、人口で日本最大の相模原「町」が誕生しました。昭和29年の市制施行以来は、首都圏のベッドタウンとして、またいくつかの工業団地や市域に点在する商業集積地、さらに相模川周辺の緑豊かな自然環境、等々で発展を続けています。

現在では人口が70万人を突破し、平成18年の津久井町・相模湖町との合併に続き、平成19年には城山町・藤野町を合併するなどを経て、現在は政令指定都市として、更に大きく発展しようとしています。

そのような町田市と相模原市は、100年前は同じ行政単位に属していました。武蔵の国だった町田、相模の国だった相模原、その名称から武相地区とも呼ばれています。前述の歴史の背景や地形環境等から、両市民の生活圏や経済圏は共有されることが多い実情があります。

この武相地区の将来を考える時、単なる行政単位の区分けではなく、生活圏や経済圏を中心とした広域まちづくりが欠かせません。さらに、今後のまちづくりにおいて重要なキーワードとなる市民自治の視点からは、市民レベルの両市のコミュニティづくりは最優先課題です。

その町田市と相模原市の間を流れる「境川」は、神奈川県と東京都との境の大地沢に端を発し、相模湾の江ノ島へと注ぐ全長52.1kmの2級河川です。

この川に接し暮らしている町田市民と相模原市民にとって境川は身近な存在であり、市民の憩いの場となっております。また、様々な動植物も生息する貴重な川です。

この境川の清掃を協働で行なう事により、町田市民と相模原市民とが共に地域のまちづくりを進める地域コミュニティの育成と、川を大切に作る心や自然環境美化・保全の意識高揚を目指し、15回目の境川クリーンアップ作戦を開催します。

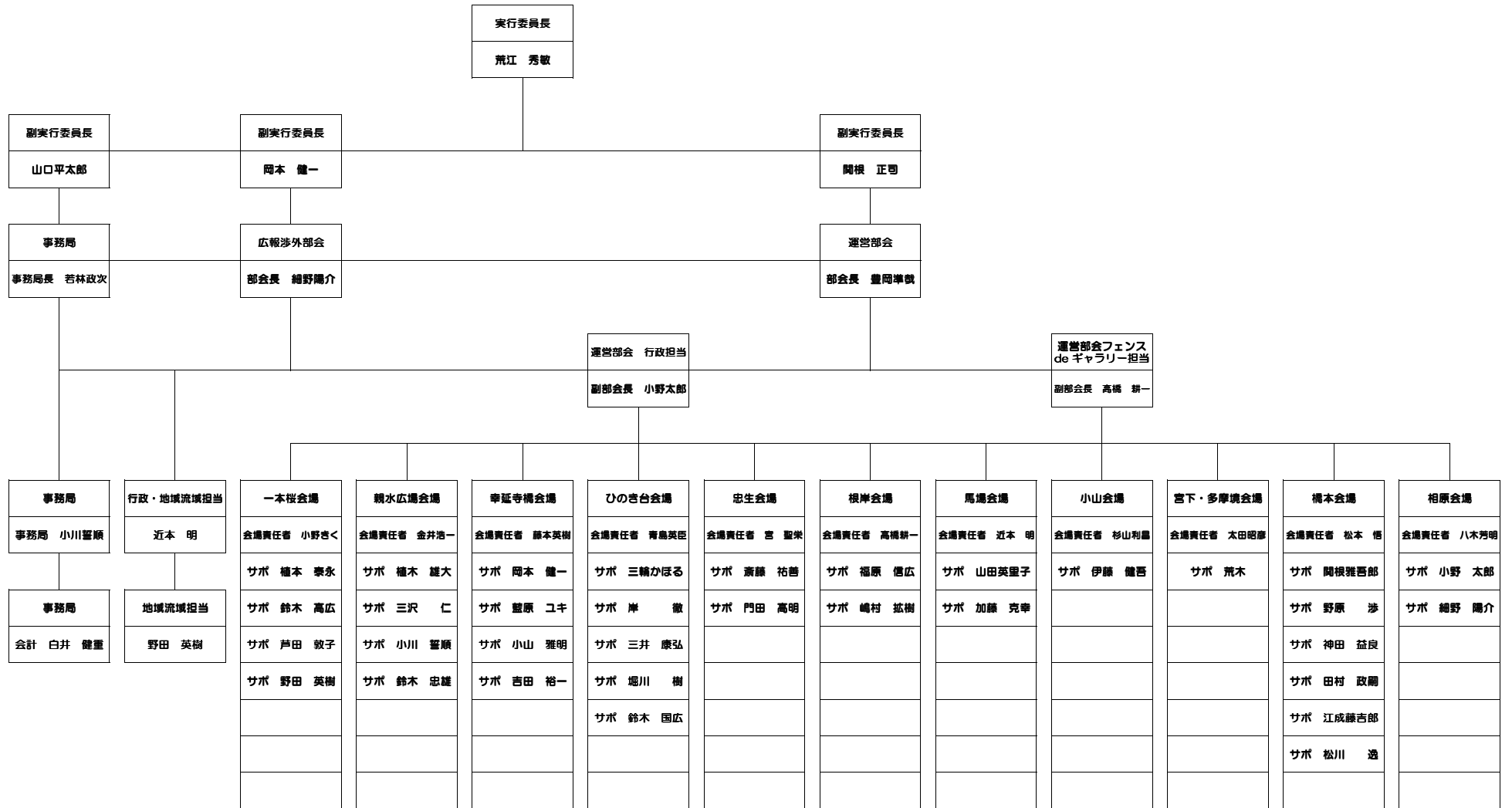
以上

開催要綱

主催	境川クリーンアップ作戦実行委員会
事業目的	地域コミュニティの醸成と、川を大切にする心や自然環境美化・保全の意識高揚（開催趣意書参照）
事業内容	町田市・相模原市両市民の協働作業による境川流域の清掃
動員対象	境川流域周辺を中心に町田市民並びに相模原市民 町田・相模原両市内の市民団体・学校・企業・行政
後援	町田市・相模原市（予定）
協力	東京都・神奈川県（予定）
開催日時	2015年7月26日（日） 8時00分から11時00分まで
開催場所	上流「下馬の橋」付近から下流「高木橋」付近まで（一部空白区間あり） 開閉式会場 相原会場 都営武蔵岡アパート第2会議室 橋本会場 宮上小学校 宮下・多摩境会場 三角公園 小山会場 小山中村広場 馬場会場 下馬場広場 根岸会場 根岸からさわ公園 忠生会場 ひかりの子保育園 ひのき台会場 ひのき台第二子どもの広場 幸延寺橋会場 幸延寺橋横の空地（町田側） 親水広場会場 南東建東工区事務所前 親水広場 一本桜会場 緑道一本桜広場

以上

第15回 境川クリーンアップ作戦・実行委員会 組織図



科目名		金額
収入の部		
	前期より繰越	¥351,847
	登録料 22名	¥44,000
	助成金 東京ガス・公財)東京都公園課	¥180,000
	寄付金 相模原市民桜まつり出店	¥157,873
	協賛金	¥198,000
	募金箱	¥0
	広告協賛金 ブックオフコーポレーション(株)	¥150,000
	受取利息	¥55
	収入合計	¥1,081,775
支出の部		
	事務	¥47,180
	通信費	¥15,776
	広報活動費	¥146,849
	清掃活動費	¥46,586
	会議費用活動費	¥10,000
	会場費	¥106,920
	フェンスdeギャラリー	¥64,605
	写真展	
	手数料	¥1,932
	その他	¥302,850
	支出小計	¥742,698
	来年度繰越金	¥339,077

第15回 境川クリーンアップ作戦 会場・清掃範囲一覧

清掃範囲	会場名	集合場所
下馬の橋	相原会場	都営武蔵岡アパート第2集会室
ゆうやけ橋		
川島橋		
新田橋		
二国橋	空白会場	-
八幡橋		
陽田橋		
長寿橋		
常盤橋		
新境橋		
相原橋		
吉田橋		
二州橋		
稲荷橋		
両国橋		
横町橋	橋本会場	宮上小学校
寿橋		
小山橋①	空白会場	-
高砂橋		
蓬莱橋		
多摩境高架橋		
坂本橋	宮下・多摩境会場	三角公園
大正橋		
昭和橋		
平成橋		
小山橋②	小山会場	小山中村公園ジュエインドアテニスの東側の通りを南下していくと、会場の集合場所である公園の東側
上中村橋		
中村橋		
高橋	馬場会場	下馬場会場
馬場橋		
常矢橋	根岸会場	根岸からさわ公園
共和橋		
宮前橋		
両国橋		
山根橋		
根岸橋		
新中里橋	忠生会場	ひかりの子保育園
中里橋		
中里入道橋		
境橋	ひのき台会場	ひのき台第2子どもの広場
境川橋		
ひのき橋		
島橋	幸延寺橋会場	幸延寺橋横町田市側の空地
森野橋		
榎堂橋		
神明橋		
幸延寺橋		
下森橋	親水会場	JR町田駅南口より川沿いに出て、川沿いの道を下流に沿って歩くと、階段状になって降りられる場所
谷口橋		
鹿島橋		
千寿橋		
境橋		
上鶴間橋	一本桜会場	上鶴間高校の川沿いにある公園
鶴金橋		
金山橋		
西田橋		
高木橋		

第15回 境川クリーンアップ作戦

安全・安心作業の心得5か条

①ケガをしないよう、安全作業を心がけてください。

☆土手では足元に十分注意してください。

☆無理な作業はしない。

☆各団体で安全上の責任を持つ。(ゴミの引揚げ時の安全保安要員の確保)

☆親子で参加される場合は、保護者がお子さんの安全に十分注意してください。

☆ゴミはさみを持って移動してください。移動の際には、カチカチと音を立てない!

☆川に入るために開けたフェンスには、必ず保安要員を常時配置してください。

☆サイクリングロード等では、一般の通行人の妨げにならないように注意してください。

☆川に入る際には危険ですので素足では絶対に入らず、必ず履き物の着用をお願いします。

②ゴミは5つに分別をお願いします。

☆①燃えるゴミ ②ビン ③カン ④ペットボトル ⑤燃えないゴミ(粗大ゴミ)

☆各グループで分別の役割分担を決めてゴミを捨ててください。

☆拾ったゴミは、それぞれ指定された橋のたもとに設けた集積場所に集めておいてください。

集積場所には目印としてのぼりを設置します。順次清掃車が回収にまわります。

☆清掃車がゴミの回収を行う際も、皆さんのお手伝いをお願いします。

☆川の中から拾ったゴミは、水切りをお願いします。

③無理な粗大ゴミは拾わない。

☆重量のある自転車、オートバイ、重いタイヤ、バッテリー、大型の家電製品などの粗大ゴミに関しては無理に回収せず、会場スタッフに粗大ごみの位置を報告してください。また、サイクリングロード周辺で放置されている自転車につきましては、盗難車の可能性もあるので回収はせず、放置自転車の位置を報告してください。後日報告された情報をもとに、実行委員会から河川管理者である東京都、神奈川県に報告を入れ、回収していただきます。

④怪我や体調不良を起こした場合は会場スタッフにご連絡ください。

☆怪我や体調不良(特に熱中症)、ハチ刺され等の場合は、直ちにグループリーダーや実行委員会スタッフにご連絡ください。

☆今の時期は熱中症にかかりやすいため、水分補給をこまめに行ってください。

また、体調が悪くなった場合は、涼しい場所で休むようにしてください。

☆各会場に救護班を配備し救急対応(第一次救急対応)をいたします。

⑤ゲリラ豪雨に注意

☆突然のゲリラ豪雨に十分ご注意ください。

☆作業中に雨が降ってきた場合は、直ちに川から上がってください。

第15回 境川クリーンアップ作戦 年間スケジュール

平成27年度

1月

日	月	火	水	木	金	土
				1	2	3
4	5	6	7	8	9	10
11	12	13	14	15	16	17
18	19	20	21	22	23	24
25	26	27	28	29	30	31

2月

日	月	火	水	木	金	土
1	2	3	4	5	6	7
8	9	10	11	12	13	14
15	16	17	18	19	20	21
22	23	24	25	26	27	28

3月

日	月	火	水	木	金	土
1	2	3	4	5	6	7
8	9	10	11	12	13	14
15	16	17	18	19	20	21
22	23	24	25	26	27	28
29	30	31				

4月

日	月	火	水	木	金	土
			1	2	3	4
5	6	7	8	9	10	11
12	13	14	15	16	17	18
19	20	21	22	23	24	25
26	27	28	29	30		

5月

日	月	火	水	木	金	土
					1	2
3	4	5	6	7	8	9
10	11	12	13	14	15	16
17	18	19	20	21	22	23
24	25	26	27	28	29	30
31						

6月

日	月	火	水	木	金	土
	1	2	3	4	5	6
7	8	9	10	11	12	13
14	15	16	17	18	19	20
21	22	23	24	25	26	27
28	29	30				

7月

日	月	火	水	木	金	土
			1	2	3	4
5	6	7	8	9	10	11
12	13	14	15	16	17	18
19	20	21	22	23	24	25
26	27	28	29	30	31	

8月

日	月	火	水	木	金	土
						1
2	3	4	5	6	7	8
9	10	11	12	13	14	15
16	17	18	19	20	21	22
23	24	25	26	27	28	29
30	31					

9月

日	月	火	水	木	金	土
		1	2	3	4	5
6	7	8	9	10	11	12
13	14	15	16	17	18	19
20	21	22	23	24	25	26
27	28	29	30			

10月

日	月	火	水	木	金	土
				1	2	3
4	5	6	7	8	9	10
11	12	13	14	15	16	17
18	19	20	21	22	23	24
25	26	27	28	29	30	31

11月

日	月	火	水	木	金	土
1	2	3	4	5	6	7
8	9	10	11	12	13	14
15	16	17	18	19	20	21
22	23	24	25	26	27	28
29	30					

12月

日	月	火	水	木	金	土
		1	2	3	4	5
6	7	8	9	10	11	12
13	14	15	16	17	18	19
20	21	22	23	24	25	26
27	28	29	30	31		

【凡例】

運営部会(原則第二月曜日)、その他必要に応じて随時開催
 1/13(火)、2/9(月)、3/9(月)、4/13(月)、5/11(月)、6/8(月)、7/2(木)、7/21(火)、
 8/10(月)、11/9(月)

- 実施説明会
- 開催日
- 実行委員会
- 報告会

第15回 境川クリーンアップ作戦 参加者名簿

団体名

代表者名

NO.	お名前	ご住所	電話番号
1			
2			
3			
4			
5			
6			
7			
8			
9			
10			
11			
12			
13			
14			
15			
16			
17			
18			
19			
20			

※この名簿は境川クリーンアップ作戦及びボランティア保険の申請のみに使用し、使用後は速やかに処分いたします。

境川クリーンアップ作戦実行委員会

清掃作業報告書

団体名	記入者

1. 清掃作業をやられて気づいたことや感想をご記入ください。

2. 川の中にあつた粗大ゴミをご記入ください。(大体の場所・内容)

本日はおつかれさまでした・・・

境川クリーンアップ作戦は、市民や自治会、企業、団体等の有志によって構成する『実行委員会』で企画運営しています。今後もお案内等を希望される方は、ご連絡先をご記入ください。

ご住所：	
電話番号：	FAX：
メール：	

※この個人情報は境川クリーンアップ作戦以外の目的には使用いたしません。また、情報の保管につきましては、責任もって実行委員会が管理いたします。

境川クリーンアップ作戦実行委員会 事務局

〒194-0013 東京都町田市原町田5-4-19 コメット友の会気付
TEL：042-785-4350 / FAX：042-785-4282